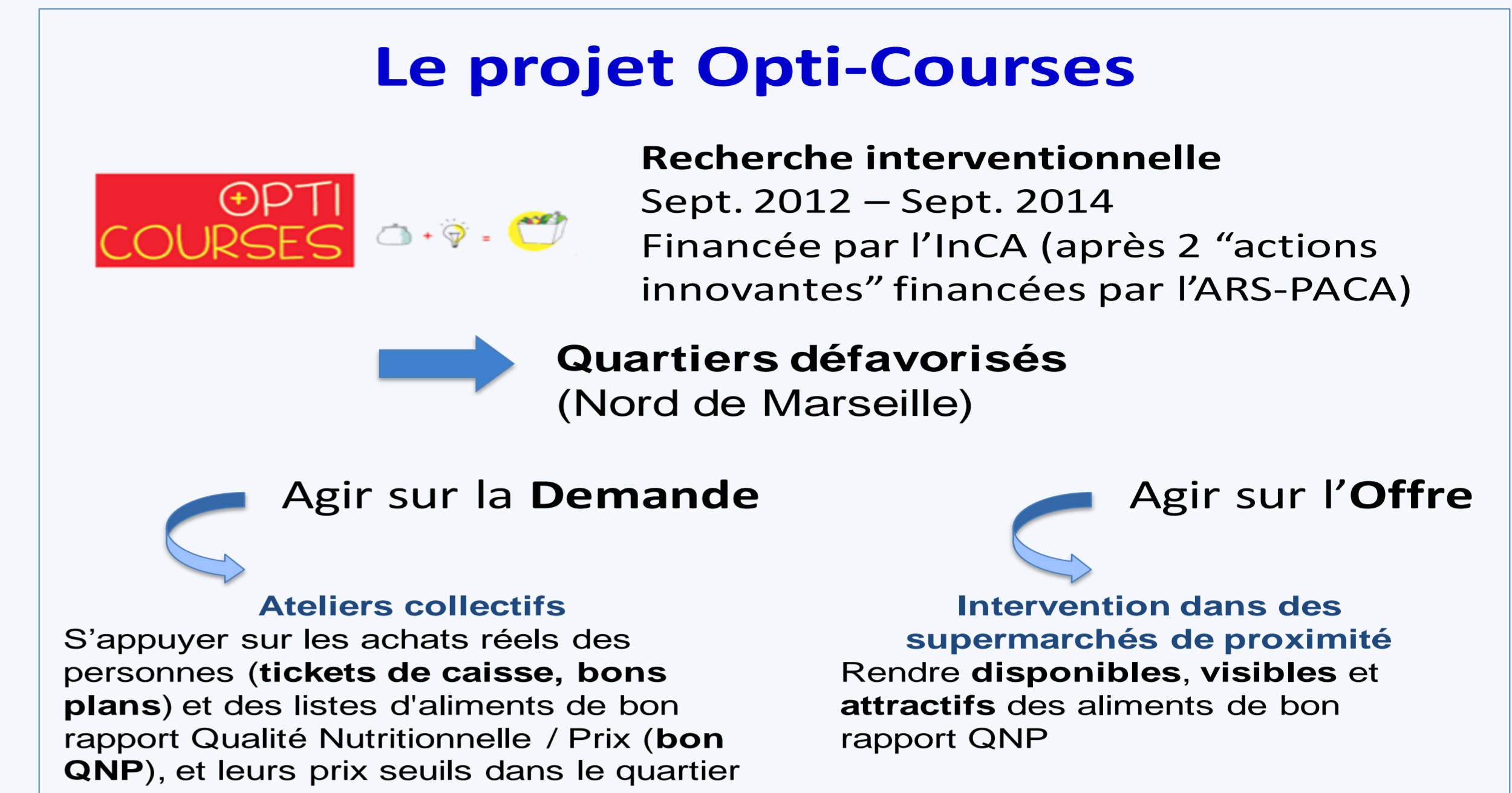


Introduction

⇒ En sélectionnant préférentiellement des aliments de bon rapport qualité nutritionnelle/prix (QNP), il est théoriquement possible de concevoir des paniers adéquats sur le plan nutritionnel pour un coût modeste (Maillot, 2008).
⇒ Le projet de recherche interventionnelle OPTICOURSES a pour objectif d'influencer favorablement les approvisionnements alimentaires de personnes vivant dans des quartiers défavorisés de Marseille, en menant des actions (ateliers participatifs, marketing social) qui visent à augmenter la demande et l'offre d'aliments de bon rapport QNP.

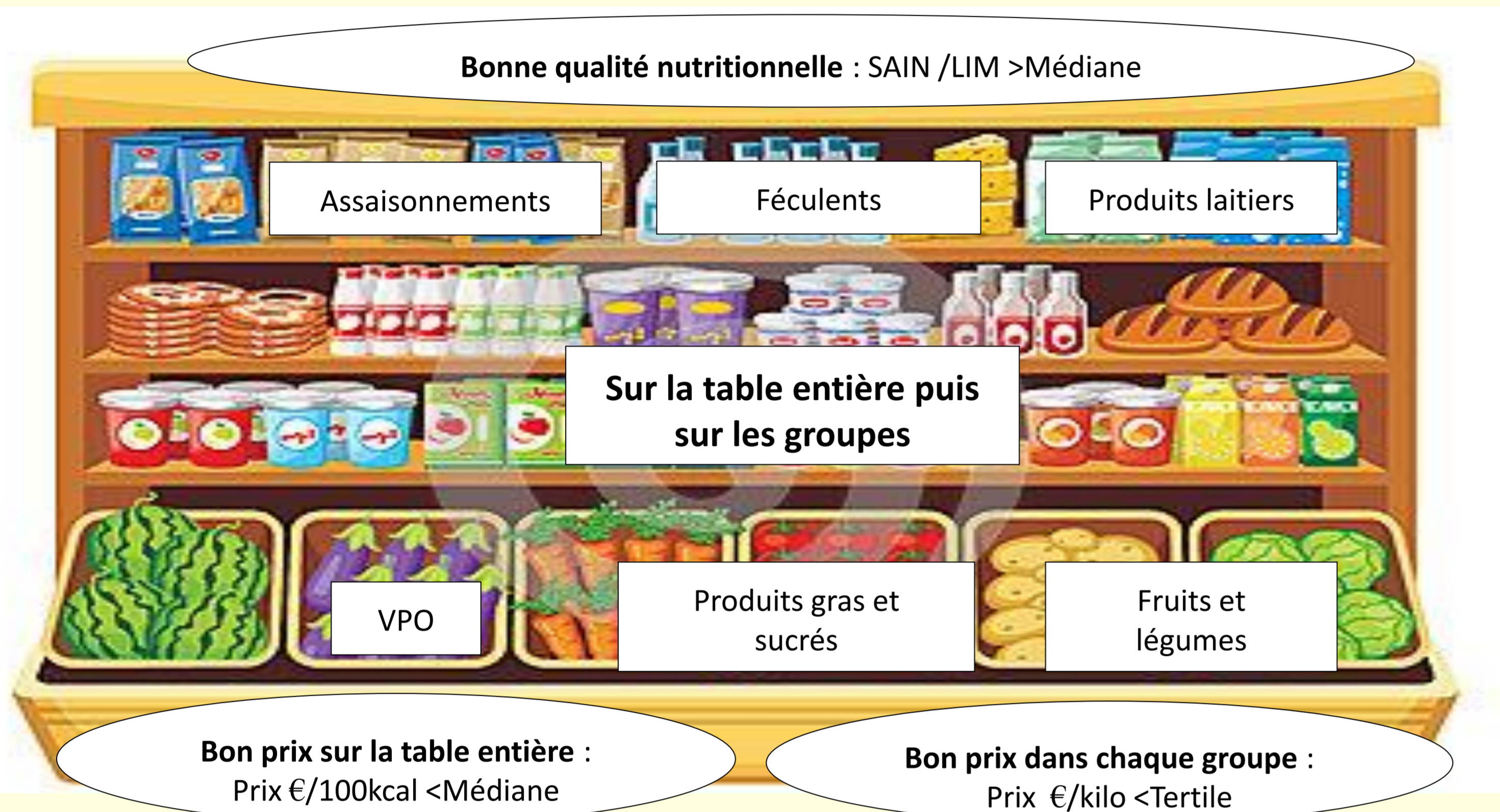
But de l'étude

Déterminer quels sont les aliments de bon rapport QNP et quel est le prix en dessous duquel un aliment de bonne qualité nutritionnelle peut être considéré comme ayant un bon rapport QNP, appelé « prix seuil » de l'aliment.



Matériel et méthodes

La qualité nutritionnelle globale des aliments est estimée par le rapport SAIN/LIM (Maillot, 2008). Le SAIN représente le degré d'adéquation d'un aliment aux besoins nutritionnels en plusieurs nutriments. Le LIM est le pourcentage moyen de dépassement pour un aliment, en sodium, acides gras saturés et sucres ajoutés. Le rapport SAIN/LIM est calculé pour les 1304 aliments de la table de composition INCA2 qui contient aussi le prix moyen d'achat de chaque aliment en France. Cette table contient aussi des aliments génériques (par ex, poisson sans précision). Les aliments sont répartis selon les 7 groupes du PNNS (voir figure).



⇒ Identification des aliments de bonne qualité nutritionnelle

On considère que tous les aliments dont le SAIN/LIM est supérieur à la médiane du SAIN/LIM de l'ensemble des aliments ont une bonne qualité nutritionnelle

⇒ Sélection des aliments de bon rapport qualité nutritionnelle / prix

- 1^{ère} sélection : sélection des aliments de bonne qualité nutritionnelle et dont le prix en €/100kcal est inférieur à la médiane du prix de la table entière.
- 2^{ème} sélection : séparément pour chaque groupe, sélection des aliments de bonne qualité nutritionnelle et dont le prix au kilo en €/kg est inférieur au tertile du prix de ce groupe. (sélection réalisée uniquement pour les groupes non représentés lors de la 1^{ère} sélection)

⇒ Estimation du prix seuil

Nous avons défini comme « prix seuil » le prix en dessous duquel un aliment de bonne qualité nutritionnelle a aussi un bon rapport QNP. Une expertise éclairée par les volets offre et demande du projet Opticourses nous a conduit à fixer le prix seuil de chaque aliment égal au tertile du prix (€/kg) de son groupe d'appartenance, ou bien égal au prix d'achat moyen de cet aliment quand ce prix moyen était inférieur au tertile du prix du groupe.

Résultats

Des aliments de bon rapport QNP sont présents dans chaque groupe d'aliments et leur nombre varie de 9 à 33 aliments par groupe. Un prix seuil a été calculé pour chaque aliment, mais, dans un souci de réalisme, nous n'avons retenu que les aliments pour lesquels le rapport entre le prix moyen et le prix seuil était inférieur ou égal à 2,5.

Exemples de prix seuils pour des aliments génériques et des aliments spécifiques

Génériques		Spécifiques			
Légumes frais	1,94€/kg	Carottes	1,12 €/kg	Pain d'épices	3,90 €/kg
Fruits frais	1,80€/kg	Courgettes	1,78 €/kg	Sardines en conserve	7,94 €/kg
Poisson	9,56€/kg	Bananes	1,39 €/kg	Cocktail de fruits de mer surgelés	9,56 €/kg
Viande	9,56€/kg	Oranges	1,23 €/kg	Blanc de poulet	9,56 €/kg
Laitages	2,07€/kg	Pommes	1,52 €/kg	Lait demi-écrémé UHT	0,95 €/l
Pâtes, riz	2,35€/kg	Pommes de terre	1,28 €/kg	Fromage blanc 20%	2,72 €/kg
Œufs	0,16€/pièce	Lentilles (conserves)	1,79 €/kg	Yaourts nature	1,97 €/kg
		Pois chiches (conserves)	1,97 €/kg	Huile de colza	1,42 €/l
		Lieu, colin, merlu	6,69 €/kg	Huile mélangée	2,18 €/l

Conclusion

Sur la base de cette analyse, des outils pédagogiques ont été conçus; ils permettent de passer de la théorie à la pratique pour acheter équilibré avec un petit budget :

Dans le cadre du volet 'demande' du projet OPTICOURSES, un outil pédagogique au format carte de visite, appelé livret 'prix-seuil', est distribué aux personnes participant à des ateliers sur l'alimentation et le budget pour les aider à repérer les aliments de bon QNP quand ils font leurs courses.



Dans le cadre du volet 'Offre' du projet OPTICOURSES, une campagne de marketing social est déployée dans 2 magasins DIA au Nord de Marseille. Cette campagne est destinée à rendre accessible, visibles, attractifs les aliments « TOP », c'est-à-dire les aliments de bon QNP identifiés par cette méthode. Allez voir aussi le poster sur la campagne de marketing social « Manger TOP » (1^{er} auteur A. Maidon)

